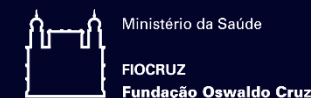


REDUÇÃO DA MORTALIDADE MATERNA E NEONATAL NO BRASIL



COORDENAÇÃO DE AÇÕES NACIONAIS E DE COOPERAÇÃO | Setembro/2022



Desenho de Rede de Atenção Materna e Neonatal em Minas Gerais: análises e proposições

20/12/2023

Indicadores de Nascimento, MG - 2022

MACRORREGIÕES DE SAÚDE	Nº de Habitantes		Nº de Nascidos Vivos Residentes		Nº de Nascidos Vivos Ocorridos	
	2019	2021	2019	2022	2019	2022
SUL	2.812.944	2.842.451	32.886	29.241	32.562	28.757
CENTRO SUL	790.973	798.326	8.745	7.536	8.136	6.939
CENTRO	6.636.634	6.727.252	80.432	60.969	82.732	62.950
JEQUITINHONHA	407.645	408.352	4.656	3.813	4.493	3.836
OESTE	1.292.038	1.313.161	15.341	13.885	14.295	12.859
LESTE	691.136	693.209	8.571	6.646	8.664	6.616
SUDESTE	1.677.090	1.693.470	18.682	15.890	18.955	16.063
NORTE	1.684.710	1.700.450	21.950	19.461	21.959	19.487
NOROESTE	705.938	714.167	9.459	8.620	9.044	8.098
LESTE DO SUL	695.672	699.214	9.096	8.069	9.008	7.884
NORDESTE	833.701	835.346	10.155	8.588	9.921	8.379
TRIANGULO DO SUL	790.206	806.172	9.789	8.613	9.387	8.322
TRIANGULO DO NORTE	1.305.961	1.327.105	16.795	14.524	16.925	14.725
VALE DO ACO	844.143	853.248	10.333	9.264	10.375	9.306
BELO HORIZONTE	2.512.070	2.530.701	28.610	19.550	47.281	33.832
MINAS GERAIS	21.168.791	21.411.923	256.890	215.121	256.456	214.221
SUDESTE	88.371.433	89.632.912	1.102.997	945.580	1.103.532	945.879
BRASIL	210.147.125	213.317.639	2.849.146	2.471.519	2.849.146	2.471.519

Nota: Os dados do Censo de 2022 da população por Região de Saúde ainda não estão disponíveis pelo IBGE.

Fonte: MS/SVS/CGIAE - Sistema de Informações sobre Nascidos Vivos (SINASC) e IBGE/Diretoria de Pesquisas, Coordenação de População e Indicadores Sociais, Gerência de Estudos e Análises da Dinâmica Demográfica, (IBGE),

Indicadores de Nascimento, MG - 2022

MACRORREGIÕES DE SAÚDE	% Pré-Natal Adequado e Mais que Adequado		% RN com Idade Gestacional < 37 semanas		% RN com Muito Baixo Peso ao Nascer < 1500g		% RN com Apgar no 5º Minuto < 7 e PN ≥ 2500g	
	2019	2022	2019	2022	2019	2022	2019	2022
	SUL	82,0%	80,2%	11,6%	12,6%	1,5%	1,7%	0,9%
CENTRO SUL	77,1%	77,8%	12,2%	11,0%	1,5%	1,5%	0,7%	0,8%
CENTRO	75,7%	76,6%	11,0%	11,0%	1,6%	1,7%	1,5%	1,5%
JEQUITINHONHA	71,3%	78,0%	11,2%	12,0%	1,4%	1,2%	1,4%	1,1%
OESTE	82,1%	83,2%	12,3%	11,2%	1,5%	1,3%	1,7%	2,2%
LESTE	75,3%	78,0%	9,6%	10,0%	1,3%	1,7%	1,2%	1,0%
SUDESTE	78,0%	79,3%	10,4%	12,3%	1,6%	1,8%	0,9%	1,0%
NORTE	75,2%	76,8%	11,3%	10,9%	1,6%	1,5%	0,9%	0,9%
NOROESTE	79,9%	79,8%	12,0%	12,0%	1,5%	1,2%	0,7%	0,8%
LESTE DO SUL	81,9%	83,0%	9,5%	12,1%	1,5%	1,2%	0,7%	0,8%
NORDESTE	52,5%	64,8%	11,1%	11,1%	1,4%	1,5%	1,9%	1,4%
TRIANGULO DO SUL	75,0%	73,6%	12,1%	12,2%	1,6%	1,7%	1,4%	1,3%
TRIANGULO DO NORTE	85,4%	87,6%	9,7%	10,9%	1,6%	1,8%	0,6%	0,9%
VALE DO ACO	79,0%	77,6%	10,5%	9,4%	1,5%	1,5%	0,7%	0,8%
BELO HORIZONTE	81,2%	83,0%	11,4%	10,8%	1,8%	1,7%	1,5%	1,6%
MINAS GERAIS	77,2%	78,4%	11,0%	11,4%	1,5%	1,6%	1,2%	1,2%
SUDESTE	76,8%	78,2%	11,0%	11,7%	1,6%	1,6%	1,2%	1,1%
BRASIL	70,8%	73,3%	11,1%	11,8%	1,4%	1,5%	1,4%	1,3%

Nota: Os dados do Censo de 2022 da população por Região de Saúde ainda não estão disponíveis pelo IBGE.

Fonte: MS/SVS/CGIAE - Sistema de Informações sobre Nascidos Vivos (SINASC) e IBGE/Diretoria de Pesquisas, Coordenação de População e Indicadores Sociais, Gerência de Estudos e Análises da Dinâmica Demográfica, (IBGE),

Indicadores de Mortalidade, MG - 2021

MACRORREGIÕES DE SAÚDE	Razão de Mortalidade Materna		Taxa de Mortalidade Infantil (< 1 ano)		Taxa de Mortalidade Neonatal (< 28 dias)	
	2019	2021	2019	2021	2019	2021
SUL	30,4 (10)	35,1 (11)	10,3	10,7	7,5	7,6
CENTRO SUL	22,9 (2)	108,6 (9)	10,9	10,3	7,2	7,7
CENTRO	51,0 (41)	88,5 (66)	10,9	10,4	7,6	7,6
JEQUITINHONHA	64,4 (3)	21,2 (1)	13,5	13,8	7,9	8,9
OESTE	45,6 (7)	115,1 (17)	9,9	10,6	7,2	7,9
LESTE	70,0 (6)	157,2 (13)	14,1	15,0	9,2	10,4
SUDESTE	32,1 (6)	128,9 (22)	11,6	11,3	8,1	7,8
NORTE	36,4 (8)	126,5 (27)	12,2	10,6	8,0	7,4
NOROESTE	31,7 (3)	144,2 (13)	14,6	9,0	10,8	6,9
LESTE DO SUL	55,0 (5)	69,2 (6)	11,8	9,3	8,6	6,7
NORDESTE	49,2 (5)	120,8 (12)	14,9	15,4	11,5	10,9
TRIANGULO DO SUL	40,9 (4)	142,9 (13)	12,8	11,1	9,3	7,5
TRIANGULO DO NORTE	59,5 (10)	99,0 (15)	10,4	8,8	8,2	7,3
VALE DO ACO	48,4 (5)	40,5 (4)	11,3	8,3	8,4	5,8
BELO HORIZONTE	45,4 (13)	67,9 (17)	10,5	9,6	7,3	7,2
MINAS GERAIS	44,8 (115)	94,6 (229)	11,5	10,7	8,1	7,7
SUDESTE	52,8 (582)	104,5 (1055)	11,5	10,9	8,0	7,7
BRASIL	55,3 (1576)	113,2 (3030)	12,4	11,9	8,6	8,4

Nota: Os dados do Censo de 2022 da população por Região de Saúde ainda não estão disponíveis pelo IBGE.

Fonte: MS/SYS/CGIAE - Sistema de Informações sobre Nascidos Vivos (SINASC) e IBGE/Diretoria de Pesquisas, Coordenação de População e Indicadores Sociais, Gerência de Estudos e Análises da Dinâmica Demográfica, (IBGE),

Indicadores de Mortalidade, MG - 2021

MACRORREGIÕES DE SAÚDE	% OM Investigado com Ficha Síntese		% OMIF Investigado com Ficha Síntese		% OI Investigado com Ficha Síntese	
	2019	2021	2019	2021	2019	2021
SUL	100,0%	100,0%	98,7%	95,3%	96,2%	92,0%
CENTRO SUL	100,0%	100,0%	95,0%	95,8%	92,6%	87,1%
CENTRO	97,6%	100,0%	95,7%	92,8%	90,8%	84,9%
JEQUITINHONHA	100,0%	100,0%	93,8%	92,4%	88,9%	87,7%
OESTE	100,0%	100,0%	96,4%	99,6%	97,4%	100,0%
LESTE	100,0%	84,6%	89,6%	86,4%	86,0%	85,5%
SUDESTE	100,0%	100,0%	91,8%	87,2%	93,5%	87,0%
NORTE	100,0%	100,0%	98,2%	97,8%	98,9%	95,1%
NOROESTE	100,0%	100,0%	99,2%	96,8%	96,4%	87,7%
LESTE DO SUL	100,0%	100,0%	94,2%	92,6%	83,2%	77,8%
NORDESTE	100,0%	91,7%	93,4%	82,0%	94,7%	79,7%
TRIANGULO DO SUL	100,0%	100,0%	94,0%	90,9%	80,8%	30,7%
TRIANGULO DO NORTE	100,0%	100,0%	97,4%	97,6%	98,3%	94,0%
VALE DO ACO	100,0%	100,0%	98,0%	94,4%	99,1%	100,0%
BELO HORIZONTE	100,0%	100,0%	100,0%	99,6%	96,3%	95,0%
MINAS GERAIS	99,1%	98,7%	95,8%	93,2%	93,0%	86,3%
SUDESTE	89,2%	93,5%	88,2%	89,2%	79,5%	77,5%
BRASIL	91,8%	92,7%	88,3%	89,2%	80,3%	80,7%

Nota: Os dados do Censo de 2022 da população por Região de Saúde ainda não estão disponíveis pelo IBGE.

Fonte: MS/SVS/CGIAE - Sistema de Informações sobre Nascidos Vivos (SINASC) e IBGE/Diretoria de Pesquisas, Coordenação de População e Indicadores Sociais, Gerência de Estudos e Análises da Dinâmica Demográfica, (IBGE),

Análise da Produção de Partos por volume, MG 2021 - 2022

VOLUME DE PARTOS	INTERNAÇÕES SUS				ESTABELECIMENTOS DE SAÚDE				LEITOS OBSTÉTRICOS			
	2021		2022		2021		2022		2021		2022	
Ano	Nº	%	Nº	%	Nº	%	Nº	%	Nº	%	Nº	%
< 480	30.435	19%	30.035	20%	168	66%	172	67%	989	37%	1.007	38%
480 a < 1200	37.992	23%	45.766	30%	48	19%	55	21%	543	20%	713	27%
1200 a < 2400	39.112	24%	32.399	21%	25	10%	18	7%	505	19%	410	16%
2400 a < 3600	29.072	18%	20.860	14%	10	4%	7	3%	364	14%	258	10%
≥ 3600	26.671	16%	22.638	15%	5	2%	4	2%	249	9%	251	10%
TOTAL	163.282	100%	151.698	100%	256	100%	256	100%	2.650	100%	2.639	100%

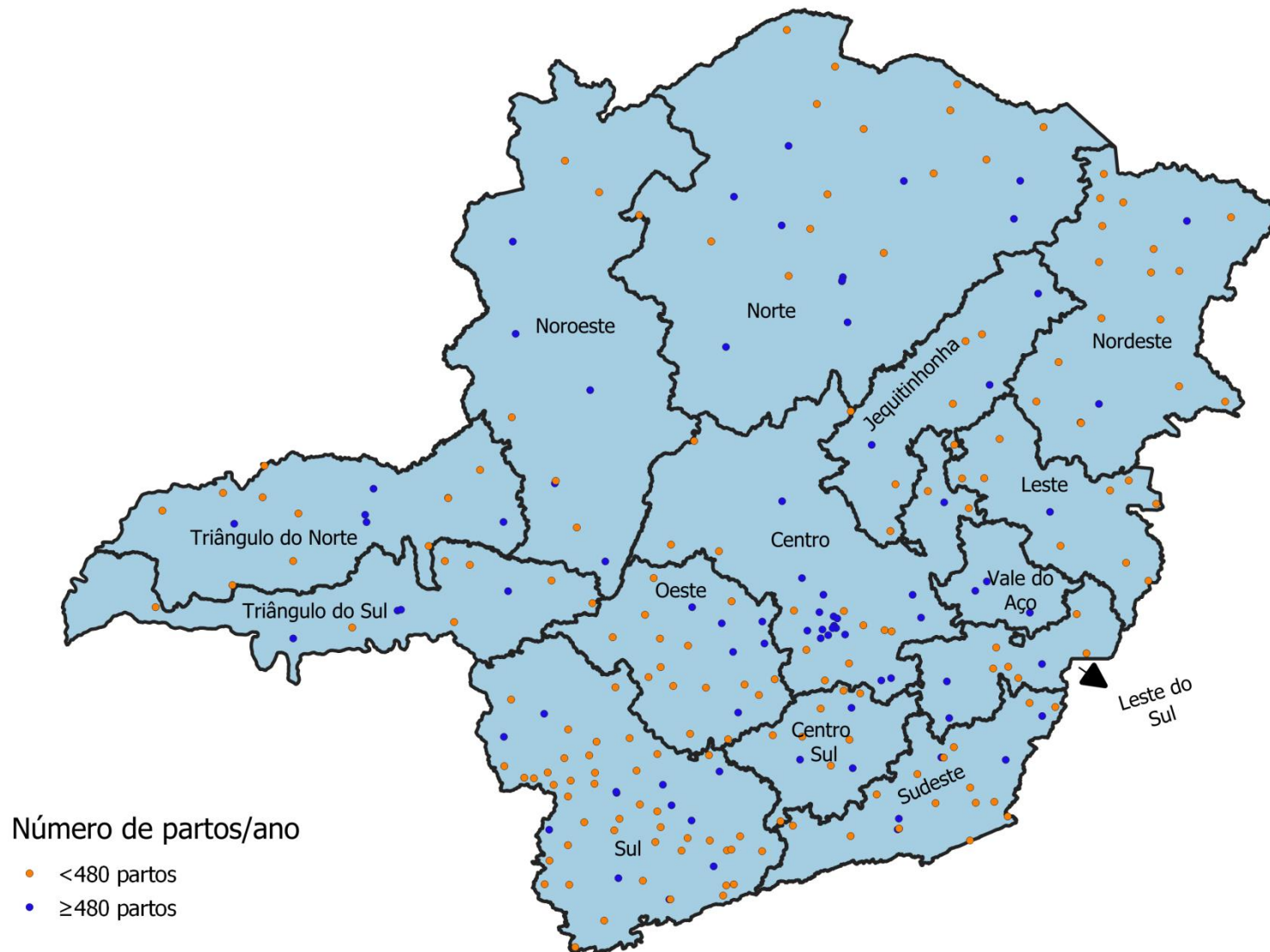
Fonte: Ministério da Saúde - Cadastro Nacional dos Estabelecimentos de Saúde do Brasil (CNES) e Sistema de Informações Hospitalares do SUS (SIHSUS)

Nota: Durante a análise, não foram considerados estabelecimentos com um volume de partos mensais inferior a 2;

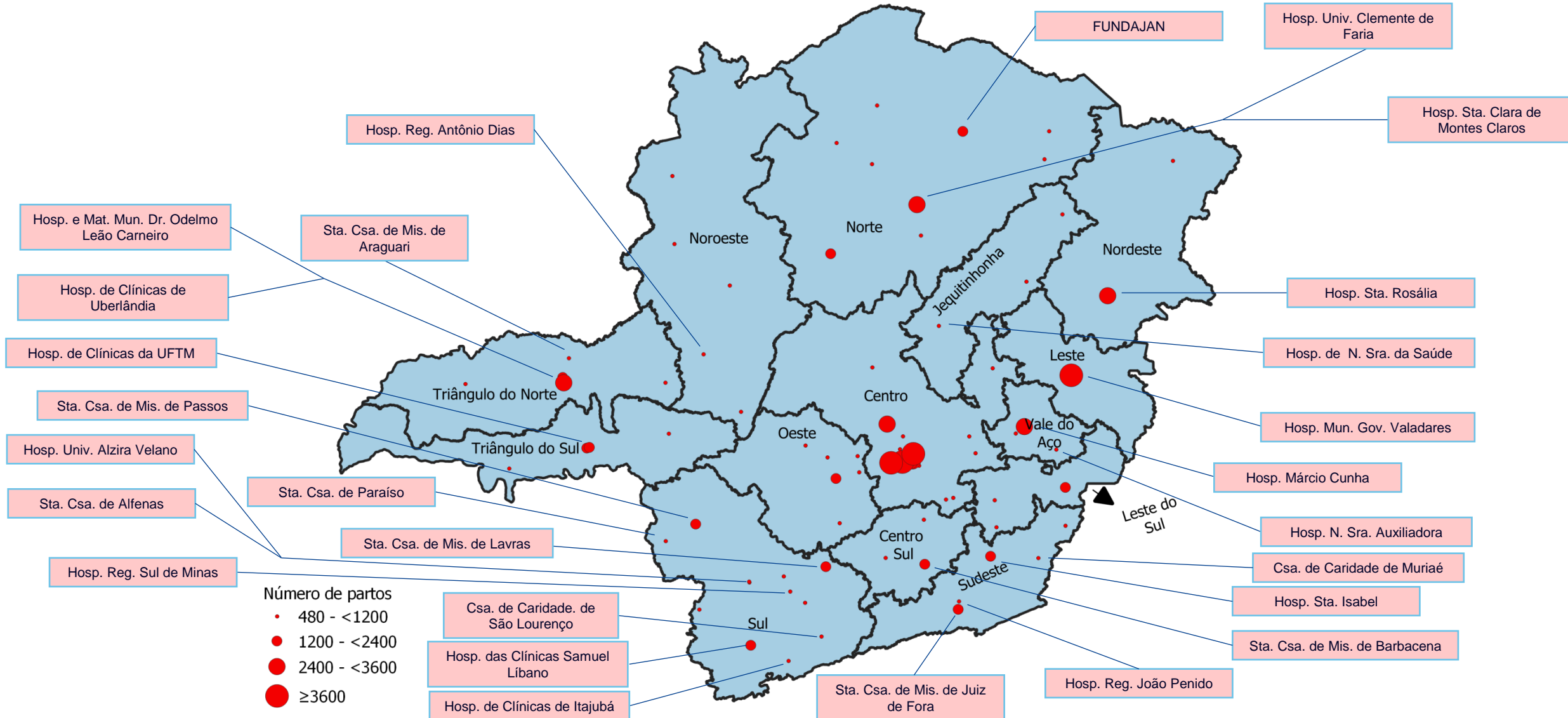
Nota: 2022 - Volume de parto <2 : 389 internações SUS, 50 estabelecimento de saúde e 179 Leitos Obstétricos

Nota: 2021 - Volume de parto <2 : 543 internações SUS; 71 estabelecimento de saúde e 212 Leitos Obstétricos

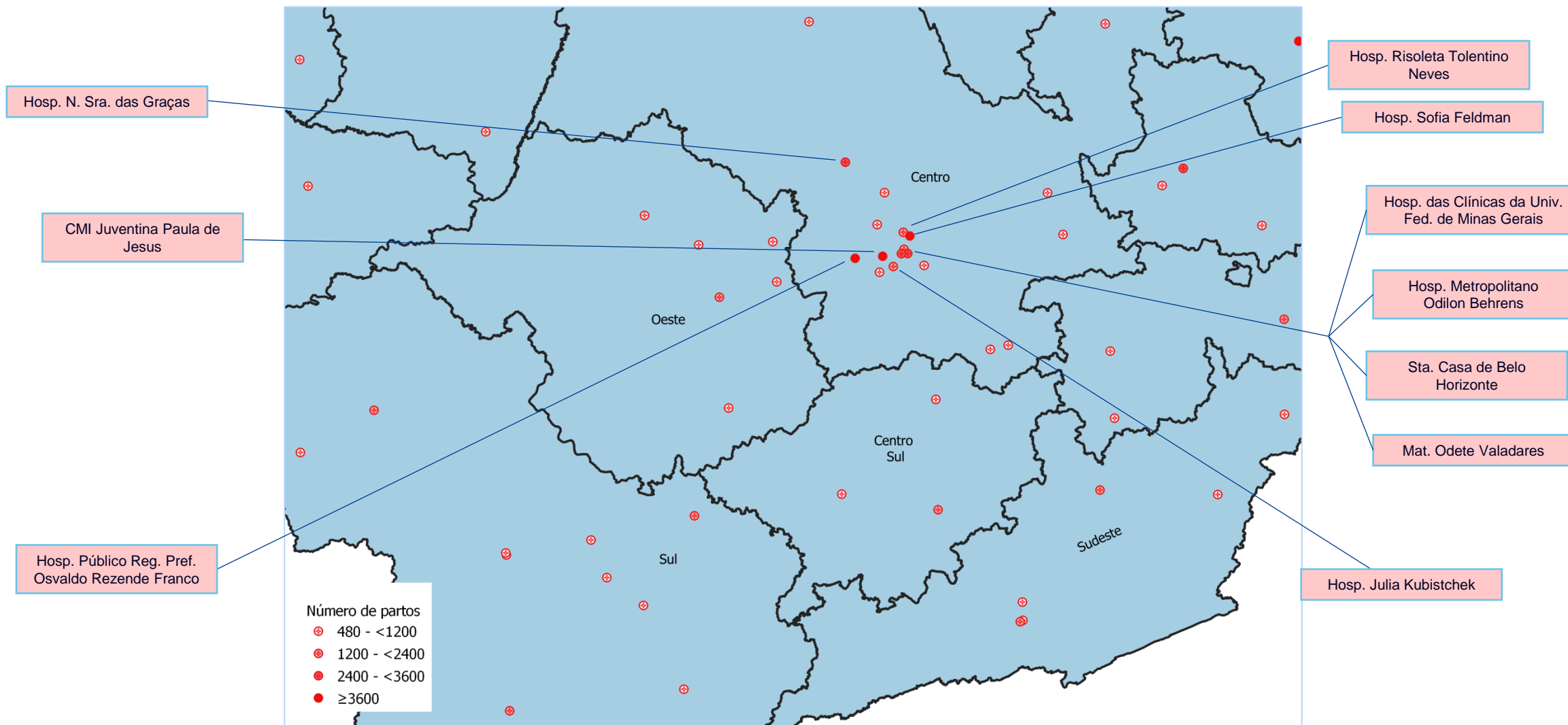
Maternidades segundo volume de partos por ano e Região de Saúde , MG - 2022



Maternidades >480 partos/ano, segundo volume de partos por ano, MG - 2022



Maternidades >480 partos/ano, segundo volume de partos por ano, MG – 2022 (zoom da MS CENTRO)



Proposição de classificação das Maternidades em 3 níveis

Nível 1

Maternidades de baixo risco:

- volume de nascimentos **entre 500 – 1200/ano**
- abrangência **municipal**

Nível 2

Maternidades que tenham pelo menos uma das seguintes características:

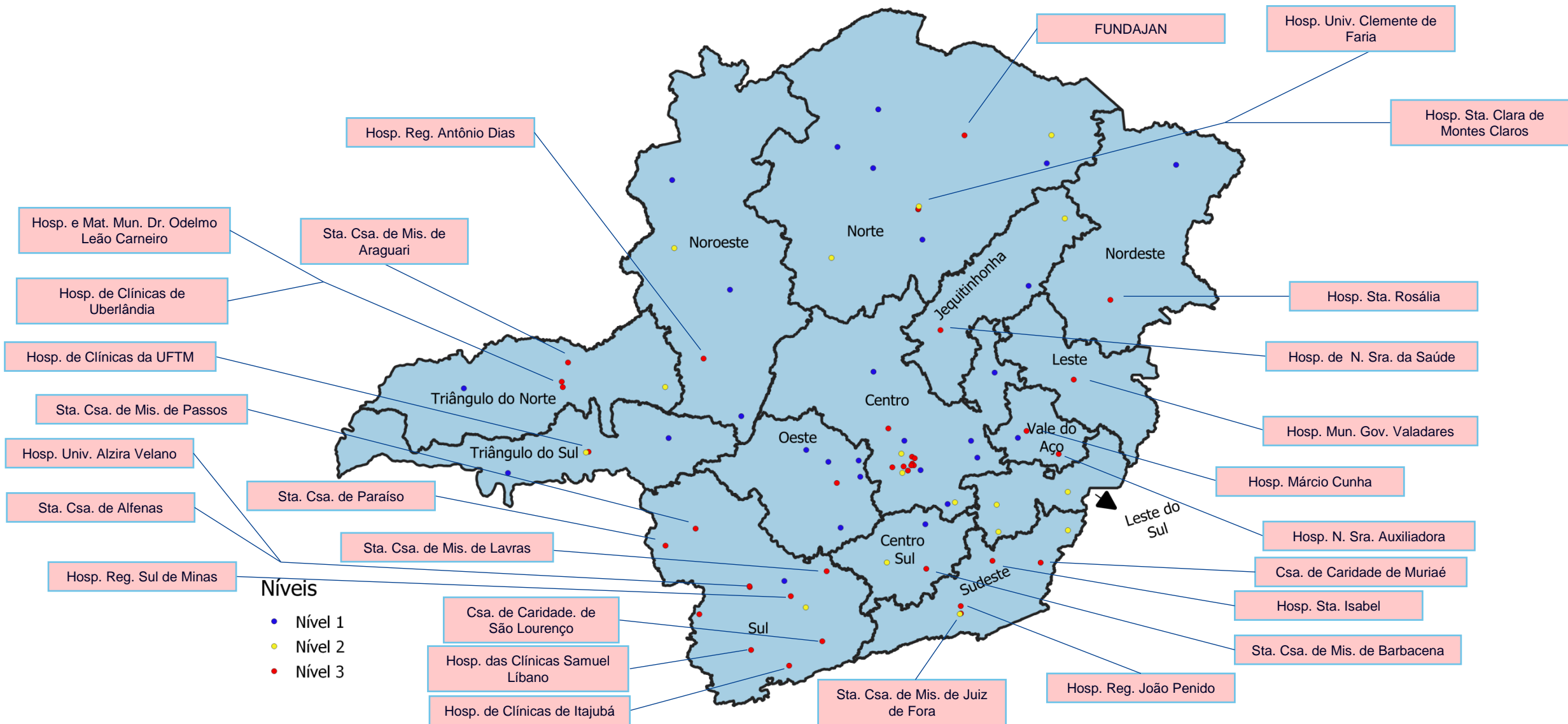
- volume de nascimentos maior que **1200 nascimento/ano**
- capacidade de atenção ao **risco materno e neonatal intermediário** independente do volume
- abrangência **regional**

Nível 3

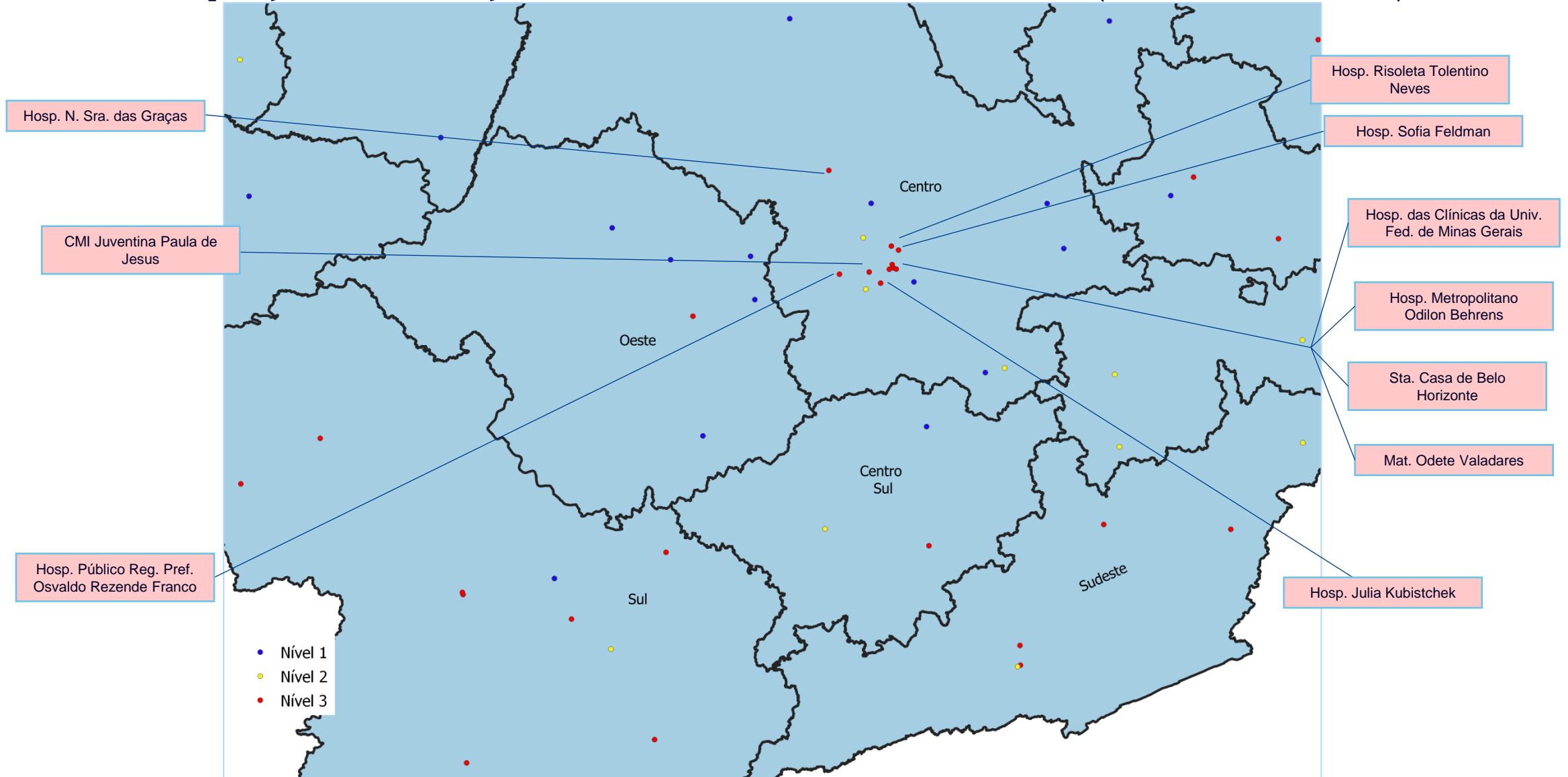
Maternidades com capacidade para atenção ao alto risco materno e neonatal (GAR)

- abrangência **macrorregional ou estadual**

Proposição de classificação de Maternidades em 3 níveis, MG - 2022



Proposição de classificação de Maternidades em 3 níveis, MG – 2022 (zoom da MS CENTRO)



Panorama de Leitos Obstétricos e Neonatais por Macrorregião de Saúde , MG – 2022 e 2023

MACRORREGIÃO DE SAÚDE	OBSTÉTRICOS						UTIN						UCINCo						UCINCa					
	2022			2023			2022			2023			2022			2023			2022			2023		
	Necess.	Exist.	Dif.	Necess.	Exist.	Dif.	Necess.	Exist.	Dif.	Necess.	Exist.	Dif.	Necess.	Exist.	Dif.	Necess.	Exist.	Dif.	Necess.	Exist.	Dif.	Necess.	Exist.	Dif.
SUL	386	440	54	328	443	115	66	97	31	50	97	47	66	14	-52	50	14	-36	35	4	-31	23	4	-19
CENTRO SUL	103	126	23	84	126	42	18	15	-3	12	15	3	18	1	-17	12	1	-11	8	0	-8	5	0	-5
CENTRO	941	687	-254	703	682	-21	162	190	28	116	190	74	162	175	13	116	175	59	80	62	-18	56	62	6
JEQUITINHONHA	54	92	38	40	94	54	9	8	-1	7	8	1	9	8	-1	7	8	1	5	5	0	2	5	3
OESTE	181	159	-22	153	159	6	30	16	-14	23	15	-8	30	0	-30	23	0	-23	15	0	-15	10	0	-10
LESTE	101	132	31	73	132	59	17	20	3	11	20	9	17	10	-7	11	10	-1	8	5	-3	4	5	1
SUDESTE	219	232	13	178	232	54	38	57	19	29	57	28	38	0	-38	29	0	-29	21	0	-21	11	0	-11
NORTE	257	301	44	217	301	84	45	54	9	34	54	20	45	4	-41	34	4	-30	24	2	-22	13	2	-11
NOROESTE	111	113	2	97	113	16	19	14	-5	15	18	3	19	7	-12	15	7	-8	9	2	-7	6	2	-4
LESTE DO SUL	107	140	33	92	137	45	18	22	4	15	22	7	18	4	-14	15	4	-11	9	2	-7	7	2	-5
NORDESTE	117	190	73	91	190	99	22	9	-13	14	9	-5	22	0	-22	14	0	-14	12	0	-12	3	0	-3
TRIANGULO DO SUL	115	101	-14	98	104	6	19	22	3	15	22	7	19	6	-13	15	6	-9	10	0	-10	7	0	-7
TRIANGULO DO NORTE	197	179	-18	166	186	20	33	45	12	28	45	17	33	34	1	28	34	6	17	16	-1	13	16	3
VALE DO ACO	121	83	-38	106	78	-28	20	11	-9	17	11	-6	20	16	-4	17	16	-1	11	8	-3	8	8	0
MINAS GERAIS	3.010	2.975	-35	2.426	2.977	551	516	580	64	386	583	197	516	279	-237	386	279	-107	264	106	-158	168	106	-62

Fonte: Ministério da Saúde - Cadastro Nacional dos Estabelecimentos de Saúde do Brasil (CNES) e Sistema de Informações sobre Nascidos Vivos (SINASC).

Panorama de Leitos Obstétricos e Neonatais por Macrorregião de Saúde , MG – 2022 e 2023

MACRORREGIÃO DE SAÚDE	OBSTÉTRICOS		UTIN		UCINCo		UCINCa	
	2022	2023	2022	2023	2022	2023	2022	2023
	Dif.	Dif.	Dif.	Dif.	Dif.	Dif.	Dif.	Dif.
SUL	54	115	31	47	-52	-36	-31	-19
CENTRO SUL	23	42	-3	3	-17	-11	-8	-5
CENTRO	-254	-21	28	74	13	59	-18	6
JEQUITINHONHA	38	54	-1	1	-1	1	0	3
OESTE	-22	6	-14	-8	-30	-23	-15	-10
LESTE	31	59	3	9	-7	-1	-3	1
SUDESTE	13	54	19	28	-38	-29	-21	-11
NORTE	44	84	9	20	-41	-30	-22	-11
NOROESTE	2	16	-5	3	-12	-8	-7	-4
LESTE DO SUL	33	45	4	7	-14	-11	-7	-5
NORDESTE	73	99	-13	-5	-22	-14	-12	-3
TRIANGULO DO SUL	-14	6	3	7	-13	-9	-10	-7
TRIANGULO DO NORTE	-18	20	12	17	1	6	-1	3
VALE DO ACO	-38	-28	-9	-6	-4	-1	-3	0
MINAS GERAIS	-35	551	64	197	-237	-107	-158	-62

Fonte: Ministério da Saúde - Cadastro Nacional dos Estabelecimentos de Saúde do Brasil (CNES) e Sistema de Informações sobre Nascidos Vivos (SINASC).

Cálculo da Necessidade de Leitos Obstétricos por Macrorregião de Saúde, MG - 2022 e 2023

MACRORREGIÃO DE SAÚDE	GESTANTES			2022									2023												
	TOTAL	BAIXO RISCO	ALTO RISCO	NECESSIDADE				EXISTENTE				DIFERENÇA			NECESSIDADE				EXISTENTE				DIFERENÇA		
				TOTAL	BAIXO RISCO	ALTO RISCO	UTI ADULTO	TOTAL	BAIXO RISCO	ALTO RISCO	UTI ADULTO	TOTAL	BAIXO RISCO	ALTO RISCO	TOTAL	BAIXO RISCO	ALTO RISCO	UTI ADULTO	TOTAL	BAIXO RISCO	ALTO RISCO	UTI ADULTO	TOTAL	BAIXO RISCO	ALTO RISCO
SUL	32.145	27.327	4.818	386	297	89	24	440	402	38	373	54	105	-51	328	257	71	11	443	413	30	373	115	156	-41
CENTRO SUL	8.284	7.042	1.242	103	78	25	7	126	116	10	88	23	38	-15	84	66	18	3	126	116	10	88	42	50	-8
CENTRO	67.054	56.999	10.055	941	727	214	57	687	604	83	860	-254	-123	-131	703	546	157	38	682	609	73	860	-21	63	-84
JEQUITINHONHA	4.189	3.562	627	54	43	11	3	92	87	5	57	38	44	-6	40	32	8	0	94	89	5	57	54	57	-3
OESTE	15.262	12.975	2.287	181	138	43	12	159	153	6	152	-22	15	-37	153	121	32	4	159	159	0	152	6	38	-32
LESTE	7.304	6.211	1.093	101	76	24	7	132	129	3	49	31	53	-21	73	58	15	2	132	132	0	49	59	74	-15
SUDESTE	17.466	14.849	2.617	219	169	49	11	232	216	16	271	13	47	-33	178	139	39	8	232	209	23	271	54	70	-16
NORTE	21.392	18.188	3.204	257	197	60	17	301	295	6	185	44	98	-54	217	171	46	8	301	283	18	185	84	112	-28
NOROESTE	9.476	8.055	1.421	111	85	26	7	113	105	8	79	2	20	-18	97	76	21	3	113	105	8	79	16	29	-13
LESTE DO SUL	8.871	7.542	1.329	107	82	25	7	140	140	0	86	33	58	-25	92	72	20	4	137	137	0	86	45	65	-20
NORDESTE	9.437	8.024	1.413	117	91	26	8	190	188	2	47	73	97	-24	91	74	17	3	190	188	2	47	99	114	-15
TRIANGULO DO SUL	9.471	8.051	1.420	115	89	26	7	101	100	1	96	-14	11	-25	98	77	21	5	104	94	10	96	6	17	-11
TRIANGULO DO NORTE	15.973	13.577	2.396	197	151	46	12	179	165	14	168	-18	14	-32	166	130	36	9	186	167	19	168	20	37	-17
VALE DO ACO	10.186	8.659	1.527	121	93	28	8	83	74	9	118	-38	-19	-19	106	82	24	5	78	69	9	118	-28	-13	-15
MINAS GERAIS	236.510	201.061	35.449	3.010	2.316	692	187	2.975	2.774	201	2.629	-35	458	-491	2.426	1.901	525	103	2.977	2.770	207	2.629	551	869	-318

Fonte: Ministério da Saúde - Cadastro Nacional dos Estabelecimentos de Saúde do Brasil (CNES) e Sistema de Informações sobre Nascidos Vivos (SINASC).

Cálculo da Necessidade de Leitos Obstétricos por Macrorregião de Saúde, MG - 2022 e 2023

MACRORREGIÃO DE SAÚDE	2022			2023		
	DIFERENÇA			DIFERENÇA		
	TOTAL	BAIXO RISCO	ALTO RISCO	TOTAL	BAIXO RISCO	ALTO RISCO
SUL	54	105	-51	115	156	-41
CENTRO SUL	23	38	-15	42	50	-8
CENTRO	-254	-123	-131	-21	63	-84
JEQUITINHONHA	38	44	-6	54	57	-3
OESTE	-22	15	-37	6	38	-32
LESTE	31	53	-21	59	74	-15
SUDESTE	13	47	-33	54	70	-16
NORTE	44	98	-54	84	112	-28
NOROESTE	2	20	-18	16	29	-13
LESTE DO SUL	33	58	-25	45	65	-20
NORDESTE	73	97	-24	99	114	-15
TRIANGULO DO SUL	-14	11	-25	6	17	-11
TRIANGULO DO NORTE	-18	14	-32	20	37	-17
VALE DO ACO	-38	-19	-19	-28	-13	-15
MINAS GERAIS	-35	458	-491	551	869	-318

Cálculo da Necessidade de Leitos Neonatais por Macrorregião de Saúde, MG – 2022 e 2023

MACRORREGIÃO DE SAÚDE	2022												2023											
	NECESSIDADE				EXISTENTE				DIFERENÇA				NECESSIDADE				EXISTENTE				DIFERENÇA			
	TOTAL	UTIN	UCINCo	UCINCa	TOTAL	UTIN	UCINCo	UCINCa	TOTAL	UTIN	UCINCo	UCINCa	TOTAL	UTIN	UCINCo	UCINCa	TOTAL	UTIN	UCINCo	UCINCa	TOTAL	UTIN	UCINCo	UCINCa
SUL	167	66	66	35	115	97	14	4	-52	31	-52	-31	123	50	50	23	115	97	14	4	-8	47	-36	-19
CENTRO SUL	44	18	18	8	16	15	1	0	-28	-3	-17	-8	29	12	12	5	16	15	1	0	-13	3	-11	-5
CENTRO	404	162	162	80	427	190	175	62	23	28	13	-18	288	116	116	56	427	190	175	62	139	74	59	6
JEQUITINHONHA	23	9	9	5	21	8	8	5	-2	-1	-1	0	16	7	7	2	21	8	8	5	5	1	1	3
OESTE	75	30	30	15	16	16	0	0	-59	-14	-30	-15	56	23	23	10	15	15	0	0	-41	-8	-23	-10
LESTE	42	17	17	8	35	20	10	5	-7	3	-7	-3	26	11	11	4	35	20	10	5	9	9	-1	1
SUDESTE	97	38	38	21	57	57	0	0	-40	19	-38	-21	69	29	29	11	57	57	0	0	-12	28	-29	-11
NORTE	114	45	45	24	60	54	4	2	-54	9	-41	-22	81	34	34	13	60	54	4	2	-21	20	-30	-11
NOROESTE	47	19	19	9	23	14	7	2	-24	-5	-12	-7	36	15	15	6	27	18	7	2	-9	3	-8	-4
LESTE DO SUL	45	18	18	9	28	22	4	2	-17	4	-14	-7	37	15	15	7	28	22	4	2	-9	7	-11	-5
NORDESTE	56	22	22	12	9	9	0	0	-47	-13	-22	-12	31	14	14	3	9	9	0	0	-22	-5	-14	-3
TRIANGULO DO SUL	48	19	19	10	28	22	6	0	-20	3	-13	-10	37	15	15	7	28	22	6	0	-9	7	-9	-7
TRIANGULO DO NORTE	83	33	33	17	95	45	34	16	12	12	1	-1	69	28	28	13	95	45	34	16	26	17	6	3
VALE DO ACO	51	20	20	11	35	11	16	8	-16	-9	-4	-3	42	17	17	8	35	11	16	8	-7	-6	-1	0
MINAS GERAIS	1.296	516	516	264	965	580	279	106	-331	64	-237	-158	940	386	386	168	968	583	279	106	28	197	-107	-62

Cálculo da Necessidade de Leitos Neonatais por Macrorregião de Saúde, MG – 2022 e 2023

MACRORREGIÃO DE SAÚDE	2022				2023			
	DIFERENÇA				DIFERENÇA			
	TOTAL	UTIN	UCINCo	UCINCa	TOTAL	UTIN	UCINCo	UCINCa
SUL	-52	31	-52	-31	-8	47	-36	-19
CENTRO SUL	-28	-3	-17	-8	-13	3	-11	-5
CENTRO	23	28	13	-18	139	74	59	6
JEQUITINHONHA	-2	-1	-1	0	5	1	1	3
OESTE	-59	-14	-30	-15	-41	-8	-23	-10
LESTE	-7	3	-7	-3	9	9	-1	1
SUDESTE	-40	19	-38	-21	-12	28	-29	-11
NORTE	-54	9	-41	-22	-21	20	-30	-11
NOROESTE	-24	-5	-12	-7	-9	3	-8	-4
LESTE DO SUL	-17	4	-14	-7	-9	7	-11	-5
NORDESTE	-47	-13	-22	-12	-22	-5	-14	-3
TRIANGULO DO SUL	-20	3	-13	-10	-9	7	-9	-7
TRIANGULO DO NORTE	12	12	1	-1	26	17	6	3
VALE DO ACO	-16	-9	-4	-3	-7	-6	-1	0
MINAS GERAIS	-331	64	-237	-158	28	197	-107	-62

Desenho de Rede de Atenção Materna e Neonatal em Minas Gerais: Macrorregião Sul

Cálculo da Necessidade de Leitos Obstétricos por Região de Saúde, MG - 2022 e 2023 Macrorregião Sul

MACRORREGIÃO E REGIÃO DE SAÚDE	GESTANTES			2022												2023											
				NECESSIDADE				EXISTENTE				DIFERENÇA				NECESSIDADE				EXISTENTE				DIFERENÇA			
	TOTAL	BAIXO	ALTO	TOTAL	BAIXO	ALTO	UTI	TOTAL	BAIXO	ALTO	UTI	TOTAL	BAIXO	ALTO	TOTAL	BAIXO	ALTO	UTI	TOTAL	BAIXO	ALTO	UTI	TOTAL	BAIXO	ALTO		
Alfenas / Machado	3.146	2.674	472	39	30	9	2	66	57	9	47	27	27	0	32	25	7	1	66	63	3	47	34	38	-4		
Guaxupé	1.553	1.320	233	19	15	4	1	28	28	0	9	9	13	-4	15	12	3	0	28	28	0	9	13	16	-3		
Itajubá	2.313	1.966	347	28	21	7	2	22	16	6	37	-6	-5	-1	24	19	5	1	22	16	6	37	-2	-3	1		
Lavras	2.118	1.801	317	27	21	6	2	27	24	3	27	0	3	-3	22	17	5	1	27	27	0	27	5	10	-5		
Poços de Caldas	2.554	2.171	383	31	24	7	2	28	27	1	44	-3	3	-6	26	20	6	1	28	23	5	44	2	3	-1		
Pouso Alegre	6.894	5.860	1.034	77	59	18	5	53	44	9	50	-24	-15	-9	72	56	16	4	53	44	9	50	-19	-12	-7		
São Lourenço	2.680	2.278	402	33	26	7	2	65	64	1	29	32	38	-6	28	22	6	1	64	60	4	29	36	38	-2		
São Sebastião do Paraíso	1.478	1.257	221	19	14	5	1	17	15	2	20	-2	1	-3	15	12	3	0	17	17	0	20	2	5	-3		
Três Corações	1.560	1.326	234	19	15	4	1	27	27	0	10	8	12	-4	15	12	3	0	27	27	0	10	12	15	-3		
Três Pontas	1.529	1.300	229	19	14	5	1	34	34	0	19	15	20	-5	15	12	3	0	34	34	0	19	19	22	-3		
Varginha	2.502	2.127	375	30	23	7	2	26	22	4	43	-4	-1	-3	26	20	6	1	26	26	0	43	0	6	-6		
Cássia	552	470	82	6	5	1	0	5	5	0	0	-1	0	-1	5	4	1	0	5	5	0	0	0	1	-1		
Passos	2.412	2.051	361	29	22	7	2	32	29	3	28	3	7	-4	24	19	5	1	36	33	3	28	12	14	-2		
Piumhi	854	726	128	10	8	2	1	10	10	0	10	0	2	-2	9	7	2	0	10	10	0	10	1	3	-2		
SUL	32.145	27.327	4.818	386	297	89	24	440	402	38	373	54	105	-51	328	257	71	11	443	413	30	373	115	156	-41		

Nota: Em 2022, algumas regiões de saúde não aparecem com unidades com leitos habilitados GAR na planilha de controle do Ministério da Saúde, apesar de aparecerem cadastrados no CNES.

Fonte: Ministério da Saúde - Cadastro Nacional dos Estabelecimentos de Saúde do Brasil (CNES) e Sistema de Informações sobre Nascidos Vivos (SINASC).

Cálculo da Necessidade de Leitos Obstétricos por Região de Saúde e Estabelecimento, MG - 2022 e 2023 Macrorregião Sul

REGIÃO DE SAÚDE	MUNICÍPIO	ESTABELECIMENTO DE SAÚDE	2022											2023										
			NECESSIDADE				EXISTENTES				DIFERENÇA			NECESSIDADE				EXISTENTES				DIFERENÇA		
			TOTAL	BAIXO RISCO	ALTO RISCO	UTI ADULTO	TOTAL	BAIXO RISCO	ALTO RISCO	UTI ADULTO	TOTAL	BAIXO RISCO	ALTO RISCO	TOTAL	BAIXO RISCO	ALTO RISCO	UTI ADULTO	TOTAL	BAIXO RISCO	ALTO RISCO	UTI ADULTO	TOTAL	BAIXO RISCO	ALTO RISCO
Alfenas	Alfenas	SANTA CASA DE ALFENAS	39	30	9	2	20	14	6	19	-8	-8	0	32	25	7	1	20	20	0	19	-1	3	-4
		11					8	3	8	11								8	3	8				
Itajubá	Itajubá	AISI HOSPITAL DE CLINICAS DE ITAJUBA	28	21	7	2	12	6	6	32	-16	-15	-1	24	19	5	1	12	6	6	32	-12	-13	1
Lavras	Lavras	SANTA CASA DE MISERICORDIA DE LAVRAS	27	21	6	2	12	9	3	20	-15	-12	-3	22	17	5	1	12	12	0	20	-10	-5	-5
Poços de Caldas	Poços de Caldas	SANTA CASA DE POCOS DE CALDAS	31	24	7	2	14	13	1	19	-17	-11	-6	26	20	6	1	14	9	5	19	-12	-11	-1
Pouso Alegre	Pouso Alegre	HOSPITAL DAS CLIN SAMUEL LIBANIO POUSO ALEGRE	77	59	18	5	22	13	9	32	-55	-46	-9	72	56	16	4	22	13	9	32	-50	-43	-7
São Lourenço	São Lourenço	CASA DE CARIDADE DE SAO LOURENCO	33	26	7	2	9	8	1	19	-24	-18	-6	28	22	6	1	9	5	4	19	-19	-17	-2
São Sebastião do Paraíso	São Sebastião do Paraíso	SANTA CASA DE PARAISO	19	14	5	1	12	10	2	20	-7	-4	-3	15	12	3	0	12	12	0	20	-3	0	-3
Três Corações	Três Corações	HOSPITAL SAO SEBASTIAO	19	15	4	1	15	15	0	10	-4	0	-4	15	12	3	0	15	15	0	10	0	3	-3
Três Pontas	Três Pontas	SANTA CASA DE MISERICORDIA DO HOSP SAO FRANCISCO DE ASSIS	19	14	5	1	14	14	0	10	-5	0	-5	15	12	3	0	14	14	0	10	-1	2	-3
Varginha	Varginha	HOSPITAL REGIONAL DO SUL DE MINAS	30	23	7	2	13	9	4	33	-17	-14	-3	26	20	6	1	13	13	0	33	-13	-7	-6
Passos	Passos	IRMANDADE DA SANTA CASA DE MISERICORDIA DE PASSOS	29	22	7	2	13	10	3	28	-16	-12	-4	5	4	1	0	13	10	3	28	8	6	2
Piumhi	Piumhi	SANTA CASA DE MISERICORDIA DE PIUMHI	10	8	2	1	6	6	0	10	-4	-2	-2	24	19	5	1	-	-	-	-	-24	-19	-5
SUL			361	277	84	23	173	135	38	260	-188	-142	-46	9	7	2	0	167	137	30	250	-137	-101	-36

Nota: A SANTA CASA DE MISERICORDIA DE PIUMHI realizou menos de 480 partos em 2022.

Em 2022, algumas unidades não aparecem com leitos habilitados GAR na planilha de controle do Ministério da Saúde, apesar de aparecerem cadastrados no CNES.

Cálculo da Necessidade de Leitos Neonatais por Região de Saúde, MG – 2022 e 2023 Macrorregião Sul

MACRORREGIÃO E REGIÃO DE SAÚDE	2022												2023											
	NECESSIDADE				EXISTENTE				DIFERENÇA				NECESSIDADE				EXISTENTE				DIFERENÇA			
	TOTAL	UTIN	UCINCo	UCINCa	TOTAL	UTIN	UCINCo	UCINCa	TOTAL	UTIN	UCINCo	UCINCa	TOTAL	UTIN	UCINCo	UCINCa	TOTAL	UTIN	UCINCo	UCINCa	TOTAL	UTIN	UCINCo	UCINCa
Alfenas / Machado	17	7	7	3	32	14	14	4	15	7	7	1	12	5	5	2	32	14	14	4	20	9	9	2
Guaxupé	8	3	3	2	0	0	0	0	-8	-3	-3	-2	5	2	2	1	0	0	0	0	-5	-2	-2	-1
Itajubá	12	5	5	2	6	6	0	0	-6	1	-5	-2	10	4	4	2	6	6	0	0	-4	2	-4	-2
Lavras	12	5	5	2	13	13	0	0	1	8	-5	-2	7	3	3	1	13	13	0	0	6	10	-3	-1
Poços de Caldas	13	5	5	3	6	6	0	0	-7	1	-5	-3	10	4	4	2	6	6	0	0	-4	2	-4	-2
Pouso Alegre	33	13	13	7	10	10	0	0	-23	-3	-13	-7	30	12	12	6	10	10	0	0	-20	-2	-12	-6
São Lourenço	15	6	6	3	10	10	0	0	-5	4	-6	-3	10	4	4	2	10	10	0	0	0	6	-4	-2
São Sebastião do Paraíso	8	3	3	2	8	8	0	0	0	5	-3	-2	5	2	2	1	8	8	0	0	3	6	-2	-1
Três Corações	8	3	3	2	4	4	0	0	-4	1	-3	-2	5	2	2	1	4	4	0	0	-1	2	-2	-1
Três Pontas	8	3	3	2	0	0	0	0	-8	-3	-3	-2	5	2	2	1	0	0	0	0	-5	-2	-2	-1
Varginha	13	5	5	3	8	8	0	0	-5	3	-5	-3	10	4	4	2	8	8	0	0	-2	4	-4	-2
Cássia	3	1	1	1	0	0	0	0	-3	-1	-1	-1	2	1	1	0	0	0	0	0	-2	-1	-1	0
Passos	12	5	5	2	18	18	0	0	6	13	-5	-2	10	4	4	2	18	18	0	0	8	14	-4	-2
Piumhi	5	2	2	1	0	0	0	0	-5	-2	-2	-1	2	1	1	0	0	0	0	0	-2	-1	-1	0
SUL	167	66	66	35	115	97	14	4	-52	31	-52	-31	123	50	50	23	115	97	14	4	-8	47	-36	-19

Cálculo da Necessidade de Leitos Neonatais por Região de Saúde e Estabelecimento, MG – 2022 e 2023

Macrorregião Sul

REGIÃO DE SAÚDE	MUNICÍPIO	ESTABELECIMENTO DE SAÚDE	2022									2023								
			NECESSIDADE			EXISTENTES			DIFERENÇA			NECESSIDADE			EXISTENTES			DIFERENÇA		
			UTIN	UCINCO	UCINCA	UTIN	UCINCO	UCINCA	UTIN	UCINCO	UCINCA	UTIN	UCINCO	UCINCA	UTIN	UCINCO	UCINCA	UTIN	UCINCO	UCINCA
Alfenas	Alfenas	SANTA CASA DE ALFENAS				8	8	4				5	5	2	8	8	4	9	9	2
		HOSPITAL UNIVERSITARIO ALZIRA VELANO	7	7	3	6	6	0	7	7	1	6	6	0	6	6	0			
Itajubá	Itajubá	AISI HOSPITAL DE CLINICAS DE ITAJUBA	5	5	2	6	0	0	1	-5	-2	4	4	2	6	0	0	2	-4	-2
Lavras	Lavras	SANTA CASA DE MISERICORDIA DE LAVRAS	5	5	2	10	0	0	5	-5	-2	3	3	1	10	0	0	7	-3	-1
Poços de Caldas	Poços de Caldas	SANTA CASA DE POCOS DE CALDAS	5	5	3	6	0	0	1	-5	-3	4	4	2	6	0	0	2	-4	-2
Pouso Alegre	Pouso Alegre	HOSPITAL DAS CLIN SAMUEL LIBANIO POUSO ALEGRE	13	13	7	10	0	0	-3	-13	-7	12	12	6	10	0	0	-2	-12	-6
São Lourenço	São Lourenço	CASA DE CARIDADE DE SAO LOURENCO	6	6	3	10	0	0	4	-6	-3	4	4	2	10	0	0	6	-4	-2
São Sebastião do Paraíso	São Sebastião do Paraíso	SANTA CASA DE PARAISO	3	3	2	8	0	0	5	-3	-2	2	2	1	8	0	0	6	-2	-1
Três Corações	Três Corações	HOSPITAL SAO SEBASTIAO	3	3	2	4	0	0	1	-3	-2	2	2	1	4	0	0	2	-2	-1
Três Pontas	Três Pontas	SANTA CASA DE MISERICORDIA DO HOSP SAO FRANCISCO DE	3	3	2	0	0	0	-3	-3	-2	2	2	1	0	0	0	-2	-2	-1
Varginha	Varginha	HOSPITAL REGIONAL DO SUL DE MINAS	5	5	3	8	0	0	3	-5	-3	4	4	2	8	0	0	4	-4	-2
Passos	Passos	IRMANDADE DA SANTA CASA DE MISERICORDIA DE PASSOS	5	5	2	18	0	0	13	-5	-2	4	4	2	18	0	0	14	-4	-2
Piumhi	Piumhi	SANTA CASA DE MISERICORDIA DE PIUMHI	2	2	1	0	0	0	-2	-2	-1	1	1	0	0	0	0	-1	-1	0
SUL			62	62	32	94	14	4	32	-48	-28	47	47	22	94	14	4	47	-33	-18

Proposição de Desenho da RAS MI - Maternidades por Região e Volume Macrorregião Sul

REGIÃO DE SAÚDE	NASCIDOS VIVOS RESIDENTES	MUNICÍPIO	ESTABELECIMENTO DE SAÚDE	NASCIDOS VIVOS OCORRIDOS	VOLUME DE PARTOS/MÊS
Alfenas	2.861	Alfenas	SANTA CASA DE ALFENAS	1.042	40 a 99
			HOSPITAL UNIVERSITARIO ALZIRA VELANO	560	40 a 99
Itajubá	2.104	Itajubá	AISI HOSPITAL DE CLINICAS DE ITAJUBA	1.342	40 a 99
Lavras	1.927	Lavras	SANTA CASA DE MISERICORDIA DE LAVRAS	1.795	100 a 199
Poços de Caldas	2.323	Poços de Caldas	SANTA CASA DE POCOS DE CALDAS	1.670	40 a 99
Pouso Alegre	6.269	Pouso Alegre	HOSPITAL DAS CLIN SAMUEL LIBANIO POUSO ALEGRE	2.547	100 a 199
São Lourenço	2.438	São Lourenço	CASA DE CARIDADE DE SAO LOURENCO	1.093	40 a 99
São Sebastião do Paraíso	1.345	São Sebastião do Paraíso	SANTA CASA DE PARAISO	1.131	40 a 99
Três Corações	1.419	Três Corações	HOSPITAL SAO SEBASTIAO	1.118	40 a 99
Três Pontas	1.391	Três Pontas	SANTA CASA DE MISERICORDIA DO HOSP SAO FRANCISCO DE ASSIS	727	40 a 99
Varginha	2.276	Varginha	HOSPITAL REGIONAL DO SUL DE MINAS	1.741	40 a 99
Passos	2.194	Passos	IRMANDADE DA SANTA CASA DE MISERICORDIA DE PASSOS	1.952	100 a 199
Piumhi	778	Piumhi	-	-	-
SUL	27.325			16.718	

SUL	
NASCIDOS VIVOS RESIDENTES	27.325
NASCIDOS VIVOS OCORRIDOS	16.718
DIFERENÇA	10.607



Retornar à planilha com a produção de partos de todas as unidades e rever os estabelecimentos com <480 partos /ano.

Total de Partos por Região de Saúde e Estabelecimento – 2022

Macrorregião Sul

REGIÃO DE	MUNICÍPIO	CNES	ESTABELECIMENTOS	Tota	VOLUM	LO
Varginha	SAO GONCALO DO SAPUCAI	2775913	SANTA CASA DE MIS SAO GONCALO DO SAPUCAI	241	20 a <40	6
Pouso Alegre	SANTA RITA DO SAPUCAI	2208822	HOSPITAL ANTONIO MOREIRA DA COSTA STA RITA SAPUCA	255	20 a <40	6
Poços de Caldas	ANDRADAS	2775956	SANTA CASA DE ANDRADAS	286	20 a <40	8
Pouso Alegre	CAMBUI	2128012	HOSPITAL ANA MOREIRA SALLES CAMBUI	295	20 a <40	6
Pouso Alegre	OURO FINO	2127911	CASA DE CARIDADE DE OURO FINO	302	20 a <40	3
Três Pontas	BOA ESPERANCA	2775972	SANTA CASA DE MISERICORDIA DE BOA ESPERANCA	347	20 a <40	15
Cássia	CASSIA	2760436	INSTITUTO SAO VICENTE DE PAULO	352	20 a <40	3
Itajubá	ITAJUBA	2127687	SANTA CASA DE MISERICORDIA DE ITAJUBA	360	20 a <40	4
Piumhi	PIUMHI	2776006	SANTA CASA DE MISERICORDIA DE PIUMHI	444	20 a <40	6
Guaxupé	GUAXUPE	2796449	SANTA CASA DE MISERICORDIA DE GUAXUPE	448	20 a <40	6

Total de Partos por Região de Saúde e Estabelecimento – 2022 – Macrorregião Sul

REGIÃO DE	MUNICÍPIO	CNES	ESTABELECIMENTOS	Tota	VOLUM	LO
Três Corações	CAMBUQUIRA	2794136	HOSPITAL GERAL DE CAMBUQUIRA	24	<20	6
Varginha	MONSENHOR PAULO	2761181	HOSPITAL DE MONSENHOR PAULO	29	<20	4
Alfenas/Machado	POCO FUNDO	2167727	HOSPITAL DE GIMIRIM	33	<20	3
Alfenas/Machado	AREADO	2168421	SANTA CASA DE MISERICORDIA DE AREADO	36	<20	2
Passos	ALPINOPOLIS	2761114	SANTA CASA DE ALPINOPOLIS	36	<20	8
São Lourenço	CONCEICAO DO RIO VERDE	2760827	HOSPITAL SAO FRANCISCO DE ASSIS	43	<20	6
Poços de Caldas	CALDAS	2127733	SANTA CASA DE MISERICORDIA DE CALDAS	47	<20	6
Alfenas/Machado	CAMPESTRE	2205009	SANTA CASA MIS CARIDADE DE CAMPESTRE	52	<20	4
Alfenas/Machado	CONCEICAO DA	2167565	HOSPITAL MUNICIPAL JOAO AMELIO FREIRE	69	<20	2
Guaxupé	MONTE BELO	2167573	HOSPITAL E MATERNIDADE FREI FRANCISCO STIENEN	71	<20	3
Três Pontas	ILICINEA	2761173	HOSPITAL DE ILICINEA	78	<20	5
Guaxupé	JURUAIA	2172860	HOSPITAL MONSENHOR GENESIO	82	<20	2
Lavras	PERDOES	2221985	SANTA CASA DE MISERICORDIA DE PERDOES	98	<20	6
São Lourenço	ITAMONTE	2764784	CASA DE CARIDADE DE ITAMONTE	99	<20	6
Passos	NOVA RESENDE	2172836	HOSPITAL MUNICIPAL SANTA RITA	101	<20	4
Alfenas/Machado	ALTEROSA	2172852	SANTA CASA MISERICORDIA DE ALTEROSA	106	<20	4
São Lourenço	LAMBARI	5279003	HOSPITAL SAO VICENTE DE PAULO	117	<20	6
Guaxupé	CABO VERDE	2167379	ASSOCIACAO DO HOSPITAL SAO FRANCISCO	120	<20	6
São Lourenço	PASSA QUATRO	2764806	CASA DE CARIDADE DE PASSA QUATRO	121	<20	5
São Lourenço	CAXAMBU	2764830	HOSPITAL CASA DE CARIDADE SAO VICENTE DE PAULA	127	<20	3
São Sebastião do P	MONTE SANTO DE MINAS	2146495	SANTA CASA DE MISERICORDIA DE MONTE SANTO	135	<20	4
Passos	CARMO DO RIO CLARO	2796376	HOSPITAL SAO VICENTE DE PAULA	137	<20	6
São Lourenço	ITANHANDU	2764792	CASA DE CARIDADE DE ITANHANDU	139	<20	4
São Lourenço	AIURUOCA	2760681	HOSPITAL SAO VICENTE DE PAULO	145	<20	4
Guaxupé	GUARANESIA	2796430	SANTA CASA DE CARIDADE DE GUARANESIA	164	<20	4
Alfenas/Machado	CAMPOS GERAIS	2796384	HOSPITAL SAO VICENTE DE PAULA	168	<20	5
Pouso Alegre	EXTREMA	2127881	HOSPITAL E MATERN SAO LUCAS DE EXTREMA	180	<20	6
Alfenas/Machado	PARAGUACU	2796341	HOSPITAL E MATERNIDADE SAO FRANCISCO DE ASSIS	180	<20	3
Pouso Alegre	JACUTINGA	2775980	SANTA CASA DE MISERICORDIA DE JACUTINGA	187	<20	4
Guaxupé	MUZAMBINHO	2099233	IRMANDADE DA SANTA CASA DE MUZAMBINHO	200	<20	4
São Lourenço	CRUZILIA	2761254	HOSPITAL DR CANDIDO JUNQUEIRA	212	<20	6
Varginha	ELOI MENDES	2761009	HOSPITAL NOSSA SENHORA DA PIEDADE	214	<20	3
São Lourenço	BAEPENDI	2761106	HOSPITAL CONEGO MONTE RASO	229	<20	5
Alfenas/Machado	MACHADO	2796392	IRMANDADE DA SANTA CASA DE CARIDADE DE MACHADO	238	<20	8

Fonte: Ministério d

os (SINASC) e Sistema de

Atenção Ambulatorial Especializada na Rede de Atenção à Saúde Materna e Infantil: elementos norteadores

Atenção Ambulatorial Especializada na Rede de Atenção à Saúde Materna e Infantil: elementos norteadores

Pré-Natal de Risco

- A estratificação de risco é permanente e a identificação ou não do risco pode acontecer em qualquer período da gestação.

Seguimento do Recém-Nascido de Risco, egressos das Unidades Neonatais

- A estratificação de risco deve ser permanente no seguimento longitudinal.

Atenção Ambulatorial Especializada na Rede de Atenção à Saúde Materna e Infantil: elementos norteadores

Pré-Natal de Risco

Seguimento do
Recém-Nascido de
Risco, egressos das
Unidades Neonatais

Modelo de atenção: ênfase no cuidado compartilhado com APS e com a vinculação.

Níveis e fluxos assistenciais em **tempo oportuno**.

Oportuno:
Até 15 dias para o PN de Risco a partir da indicação da APS.

Oportuno:
Até 15 dias após a alta da unidade neonatal.

Proposições de **parâmetros** de planejamento e programação.

Equipe multiprofissional especializada.

Atenção Ambulatorial Especializada na Rede de Atenção à Saúde Materna e Infantil: elementos norteadores

Pré-Natal de Risco



Ter **apoio diagnóstico e terapêutico**, de acordo com a necessidade da população referenciada, e ser referência para as UBS de todos os municípios da região/macrorregião, de acordo com a parametrização e programação assistencial pactuada em CIR/CIB.

Seguimento do Recém-Nascido de Risco, egressos das Unidades Neonatais



Acesso regulado: Modalidades de agendamento direto pelas equipes da APS dos municípios de acordo com os critérios pactuados entre os gestores (segundo protocolos de estratificação de risco).



Transporte sanitário organizado com rotas que ligam todos os municípios com o ambulatório, considerando os cuidados necessários com a gestante de alto risco

Atenção Ambulatorial Especializada na Rede de Atenção à Saúde Materna e Infantil: elementos norteadores para atenção ao PN de Risco

Pré-Natal de Alto Risco
Pré-Natal de Risco Intermediário



15% da população
de gestantes

O **PN de Alto Risco** deve ser preferencialmente situado em Maternidades de Alto Risco ou, no mínimo, vinculado a elas;

O **PN de Risco Intermediário** deve ser avaliado em cada território na perspectiva da e-multi / de experiências do Planifica como CEAMI / ou de outras possibilidades de acordo com cada realidade local. Aqui o **diferencial é o acesso à avaliação por Obstetra e a exames**)

Atenção Ambulatorial Especializada na Rede de Atenção à Saúde Materna e Infantil: elementos norteadores para atenção ao PN de Risco

Proposições de parâmetros de planejamento e programação considerando a necessidade estimada e cobertura exclusivamente em Ambulatório de Alto Risco

Cobertura para 5.500 gestantes estimadas, sendo 825 estimadas para gestação de alto risco.	Equipe mínima: 2 Obstetras com experiência no atendimento à gestante de alto risco por turno de serviço; 1 Clínico Médico; 1 Enfermeiro; 1 Nutricionista; 1 Assistente Social; e 1 Psicólogo.	Acesso a subespecialidades: medicina fetal, endocrinologista, cardiologista, neurologista, geneticista, fisiatra, fisioterapeuta, entre outras de acordo com as necessidades de cada gestante em até no máximo 15 dias a partir da indicação clínica	Suporte diagnóstico e terapêutico: de acordo com o perfil de demanda e o caráter eletivo do atendimento: Laboratório clínico com capacidade de acesso a urocultura com resultado preliminar em 48h, acesso a hemocultura, dentre outros exames especializados; e Serviço de ultrassonografia, incluindo Dopplerfluxometria
---	---	--	--

- Esses parâmetros podem ser revistos se houver a composição com serviços de atenção ao PN de Risco Intermediário (por exemplo 5% do número estimado de gestante de risco atendidas no ambulatório alto risco e 10% nos de risco intermediário)

Atenção Ambulatorial Especializada na Rede de Atenção à Saúde Materna e Infantil: elementos norteadores para o Seguimento dos Egressos de Unidades

- Realiza atenção integral às crianças e suas famílias por meio de avaliação, diagnóstico, terapêutica e orientação no período posterior à internação em unidade neonatal, de maneira a promover seu crescimento e desenvolvimento adequados, bem como minimizar danos advindos das condições que justificaram a internação.

Proposições de parâmetros de planejamento e programação considerando:

Cobertura regional mínima de 5.500 nascidos vivos, sendo 550 estimados como de risco (10%),	Equipe mínima: Neonatologistas ou Pediatras; Enfermeiro; Assistente Social; Fisioterapeuta, Fonoaudiólogo e Psicólogo. Deve ainda garantir de acordo com a pactuação regional.	Acesso a subespecialidades: neuropediatra, oftalmologista, otorrinolaringologista, geneticista, cardiologista, pneumologista, gastroenterologista, ortopedista, cirurgião pediátrico, terapeuta ocupacional, fisiatra, nutricionista, entre outras) de acordo com as necessidades de cada recém-nascido	Suporte diagnóstico e terapêutico: o serviço deve dispor ou garantir o acesso aos recursos assistenciais, diagnósticos e terapêuticos de apoio, de acordo com o perfil de demanda e o caráter eletivo do atendimento, incluindo os previstos nos programas de triagem neonatal do MS
--	--	---	--

Atenção Especializada à Gestação de Alto Risco por Região de Saúde , MG - 2023

Macro	Região de Saúde	Município	CNES	Estabelecimento	Gestão
?	?	?	?	?	?

Nota: 7 intra-hospitalar e 1 fora do hospital

Atenção Especializada - Seguimento do Recém-Nascido e Crianças egressos de Unidades Neonatais por Região de Saúde , MG - 2023

Macro	Região de Saúde	Município	CNES	Estabelecimento	Gestão
?	?	?	?	?	?

Nota: 4 intra-hospitalar e 1 fora do hospital

Desdobramentos

- **Validação dos dados de 2023 sobre os serviços**
- **Análise do contexto no estado em termos de pactuação da proposição de rede que garanta qualidade e segurança na atenção ao parto e nascimento**
- **Apresentação pela SES de experiências de PN de Risco e de Seguimento**
- **Outros ,,,,**



Estratégia para a Redução da Mortalidade Materna e Neonatal

